

Neue Auswertungen in ISY

P13 Personal-Attribute

Es werden die Daten der Tabelle pat ausgewertet, und mit den Personal- und Beschäftigungsdaten verknüpft.

Die Auswertung wird in zwei Gruppierungen angeboten:

P13.01 Personal-Attribute (Attr. BSt.)

Es wird nach Attribut und Beschäftigungsstelle **gruppiert**

P13.02 Personal-Attribute (Namensliste)

Die Liste wird nach Namen und Attribut **sortiert**.

Die **Selektion** erfolgt nach:

Beschäftigungsstelle

BVL-Gruppe

Teilzeit (paz)

Sachbearbeiter des Vertrages

Dienststart

Personalattribut

P14.01 Personen mit Nebentätigkeiten

Es wird die Tabelle pnt ausgewertet, und mit den Personal- und Beschäftigungsdaten verknüpft.

Die Liste wird nach Personen **sortiert**.

Die **Selektion** erfolgt nach:

Beschäftigungsstelle

BVL-Gruppe

Teilzeit (paz)

Sachbearbeiter des Vertrages

Dienstart

Art der Nebentätigkeit (Feld pnt_art)

Beschreibung (Feld pnt_beschreib)

P15.01 Personen mit Anschluss-Vertrag

Es werden die Personen aufgelistet, für die bereits jetzt ein nach Ende des aktuellen Vertrags beginnender neuer Vertrag abgeschlossen wurde. Der Folgevertrag muss nicht unmittelbar nach Ende des aktuellen Vertrags beginnen. Verträge, die vor Ende des aktuellen Vertrages beginnen, werden auch aufgelistet.

Die Sortierung erfolgt nach Name

Hinweis: Bei Personen, die zum Stichtag mehrere Verträge haben, können Folgeverträge nicht einem bestimmtem aktuellen Vertrag zugeordnet werden. Diese Verträge werden zu jedem aktuellen Vertrag ausgewiesen; d. h. es erfolgt eine Mehrfachnennung der Folgeverträge

Folgende Merkmale des **aktuellen** Vertrages können selektiert werden

Merkmal	Feldname
Geburtsjahr	gebJahr
Geschlecht	pgd_geschlecht
Staatsangehörigkeit (Schlüssel)	pgd_staatsangehoer
Vertragsart (Schlüssel)	pbv_art
Dienststart (Schlüssel)	pbv_dienststart
Rechtsstellung (Schlüssel)	pbv_rechtsstell
Sachbearbeiter des Vertrags (Schlüssel)	pbv_inhaber
Prozentsatz Tariftunden des Vertrags	paz_tz_proz
Besoldung Vergütung Lohn (Schlüssel)	pbl_bvl_gruppe
Amts-, Dienstbezeichnung (Schlüssel)	pbl_adt_bez
Laufbahn (Schlüssel)	pbl_laufbahn
Beschäftigungsstelle (Schlüssel)	poz_institut
Finanzierungsart (HH-, Drittmittel, Mischfin.)	FinArt

Unterstützung hochschuleigener Auswertungen

1. Personendaten zum Stichtag

Das Datenmodell von SVA

Die wesentlichen Daten zu einer Person sind in sieben Tabellen abgelegt.

pgd	enthält die Grunddaten zur Person
pbv	enthält die Daten zum Beschäftigungsverhältnis Zum Stichtag kann eine Person mehrere Beschäftigungsverhältnisse haben, d.h. pbv kann zum Stichtag mehrere Datensätze je Person enthalten. Die Verknüpfung mit pgd erfolgt über die Personalnummer
paz	enthält die Daten zur Arbeitszeit eines Beschäftigungsverhältnisses Zum Stichtag kann es pro Beschäftigungsverhältnis nur eine Arbeitszeit geben. Die Verknüpfung mit pbv erfolgt über die Personalnummer und die Nummer des Beschäftigungsverhältnisses.
pbl	enthält die Daten zu Besoldung / Vergütung / Lohn Zum Stichtag kann es pro Beschäftigungsverhältnis nur eine Eingruppierung geben. Die Verknüpfung mit pbv erfolgt über die Personalnummer und die Nummer des Beschäftigungsverhältnisses.
poz	enthält die Daten zur Beschäftigungsstelle Zum Stichtag kann ein Beschäftigungsverhältnis an mehreren Beschäftigungsstellen ausgeübt werden. Daher enthält poz auch den Anteil der Arbeitszeit aus paz, der bei der jeweiligen Beschäftigungsstelle erbracht wird. Die Verknüpfung mit pbv erfolgt über die Personalnummer und die Nummer des Beschäftigungsverhältnisses. Zum Stichtag kann poz pro Person und Beschäftigungsverhältnis mehrere Datensätze enthalten.
phi	enthält die Daten zur Finanzierung bei der Beschäftigungsstelle Zum Stichtag kann die Person bei einer Beschäftigungsstelle aus mehreren Quellen finanziert werden. Die Verknüpfung mit poz erfolgt über eine Serial-Nummer aus poz. Zum Stichtag kann phi mehrere Datensätze pro Person und Beschäftigungsstelle haben.
pbu	enthält Daten über eine Beurlaubung der Person Zum Stichtag kann eine Person nur eine Beurlaubung in einem Beschäftigungsverhältnis haben. Die Verknüpfung mit pbv erfolgt über die Personalnummer und die Nummer des Beschäftigungsverhältnisses.

Diese neue Tabelle wird zusätzlich mit den entsprechenden Schlüsseldateien verknüpft. Ein besonderes Problem stellt die Tabelle pfi dar. Zwischen der Tabelle poz und pfi besteht auch zum Stichtag eine 1 : n Beziehung, d. h. zu einem Stichtag kann es je Beschäftigungsstelle mehrere Datensätze zur Finanzierung geben. Dies führt dazu, dass in der Tabelle mehrere Datensätze angelegt werden, die sich nur noch in den Finanzierungsdaten unterscheiden. Wird dann ein Bericht erstellt, der keine Finanzierungsdaten enthält, werden anscheinend identische Datensätze mehrfach ausgegeben. Um dies zu verhindern, wird die Daten der Tabelle pfi je Beschäftigungsstelle nach Haushalts- und Drittmittel summiert, sodass je Beschäftigungsstelle nur noch ein Datensatz zur Finanzierung ausgewiesen wird. Es werden nur die Ausprägungen Haushaltsmittel, Drittmittel und Mischfinanzierung angezeigt.

Die Daten aus der Tabelle **VertragsDatenST** und den zugehörigen Schlüsseldateien sowie aus pfi werden in der Abfrage **ahis_PersonSt** verknüpft. Die Abfrage enthält folgende Merkmale:

Personalmerkmale

Merkmal	Feldname
Name	pgd_name
Vorname	pgd_vornamen
Namenszusätze ("von" etc)	pgd_namenbestand
Anrede Titel	pgd_titel
Anrede-Titel Kurztext (10 Z)	kurz_anredetit
Anrede-Titel Drucktext (25 Z)	druck_anredetit
Name, Vorname; Zusatz (aufbreitet zum Druck)	dr_name
Name, Vorname, Pers. Nr.(aufbreitet zur Sortierung)	SortFolge
Geburtsdatum	pgd_geburtsdatum
Geburtsjahr	gebJahr
Geschlecht	pgd_geschlecht
Staatsangehörigkeit (Schlüssel)	pgd_staatsangehoer
Staatsangehörigkeit Kurztext (10 Z)	kurz_land
Staatsangehörigkeit Drucktext (25 Z)	druck_land
Staatsangehörigkeit (EU-Mitglied = J)	eg_mitglied
Personalkategorie (Schlüssel)	pgd_kategorie
Personalkategorie (Kurztext aufbereitet)	kurz_kategorie

Personalkategorie (Drucktext aufbereitet)	druck_kategorie
Personal-Nummer aus Vertrag	pbv_pgd_join_id
Vertragsart (Schlüssel)	pbv_art
Vertragsart (Kurztext aufbereitet)	kurz_vertragsart
Vertragsart (Drucktext aufbereitet)	druck_vertragsart
Dienststart (Schlüssel)	pbv_dienststart
Dienststart (Kurztext aufbereitet)	kurz_dienststart
Dienststart (Drucktext aufbereitet)	druck_dienststart
Rechtsstellung (Schlüssel)	pbv_rechtsstell
Rechtsstellung (Kurztext aufbereitet)	kurz_rechtsstell
Rechtsstellung (Drucktext aufbereitet)	druck_rechtsstell
Funktionsart (Schlüssel)	pbv_funktionsart
Funktionsart (Kurztext aufbereitet)	kurz_funktionsart
Funktionsart (Drucktext aufbereitet)	druck_funktionsart
Sachbearbeiter des Vertrags (Schlüssel)	pbv_inhaber
Vertragsbeginn	pbv_von
Vertragsende	pbv_bis
Vertrag befristet bis	pbv_befr_bis
Tarifstunden	paz_tarif_std
Tarifstunden des Vertrags	paz_tz_std
Prozentsatz Tarifstunden des Vertrags	paz_tz_proz
Art der Tarifstunden	paz_tz_art
Besoldung Vergütung Lohn (Schlüssel)	pbl_bvl_gruppe
Besoldung Vergütung Lohn (Sortierschlüssel)	sort_key
Besoldung Vergütung Lohn (Kurztext)	kurz_bvlgruppe
Amts-, Dienstbezeichnung (Schlüssel)	pbl_adt_bez
Amts-, Dienstbezeichnung (Drucktext aufbereitet)	druck_adbz
Amts-, Dienstbezeichnung (Drucktext männlich)	druck_adbz_m
Amts-, Dienstbezeichnung (Drucktext weiblich)	druck_adbz_w
Fallgruppe	pbl_fallgruppe
BAT Abschnitt	pbl_abschnitt
Laufbahn (Schlüssel)	pbl_laufbahn
Laufbahn (Sortierschlüssel)	Laufbahnsort

Laufbahn (Drucktext)	druck_laufbahn
Beschäftigungsstelle (Schlüssel)	poz_institut
Beschäftigungsstelle (Drucktext)	dname
Fachbereich (Schlüssel)	Fb
Fachbereich (Drucktext)	FbName
Prozentsatz Vertragsstunden bei Besch. Stelle	poz_anteil_proz
Prozentsatz Tarifstunden bei Besch. Stelle	poz_proz
Stunden bei Besch. Stelle	poz_std
Beurlaubungsart (Schlüssel)	pbu_art
Beurlaubungsart (Kurztext)	kurz_beurlaubart
Beurlaubungsart (Drucktext)	druck_beurlaubart
Beurlaubung Beginn	pbu_von
Beurlaubung Ende	pbu_bis
Finanzierungsart (HH-, Drittmittel, Mischfin.)	FinArt
Prozentsatz HH-Mittel	Summe von hh
Prozentsatz Drittmittel	Summe von dritt

Über die **fett gedruckten** Merkmale kann selektiert werden. Bei den Finanzierungsdaten werden nur die Ausprägungen Haushaltsmittel, Drittmittel und Mischfinanzierung mit dem jeweiligen Prozentsatz an der Gesamtfinanzierung angezeigt.

Diese Abfrage ist Grundlage des Berichtes. Für die Erstellung des Berichtes sind jedoch ACCESS – Kenntnisse erforderlich.

Der Anwender kann aus dieser Tabelle beliebige Merkmale in den Bericht übernehmen, gruppieren und sortieren.

Die Erstellung des Berichtes erfolgt entsprechend den Vorgaben von ACCESS . Als Datenquelle ist ahis_PersonSt anzugeben. Entsprechend der Namensvereinbarung in ISY-GX sollte der Berichtsname mit bhs_ beginnen, um ihn als Bericht der Hochschule zu kennzeichnen. Dadurch kann er bei einem Update von ISY-GX einfacher wieder eingebunden werden.

Am Ende des Berichtes kann der in ISY-GX bereits vorhandene Bericht **bhis_fuss** als Unterbericht eingebunden werden. In diesem Unterbericht werden die Selektionskriterien ausgegeben.

2. Stellenbesetzung

Unterstützung hochschuleigener Auswertungen der Stellenbesetzungsdaten

Die Merkmale der Abfrage ahis_PersonSt werden um folgende Merkmale aus den Tabellen Sgd Soe, Swe und pbe erweitert.

Stellenmerkmale

Stellennummer	sgd_join_id
Prozentsatz Arbeitszeit der Stelle	sgd_ansatz_proz
Beginn der Stelle	sgd_von
Ende der Stelle	sgd_bis
Sortierfeld für BVL-Gruppe	SortOrgEinheit
Beschäftigungsstelle (Schlüssel)	soe_institut
Beschäftigungsstelle (Drucktext)	sgddname
Stellenkategorie (Schlüssel)	sgd_kategorie
Stellenkategorie (Drucktext)	sgd_druckkategorie
Sachbearbeiter der Stelle	Sgd_inhaber
Kostenstelle (Schlüssel)	soe_kostenstelle
Kostenstelle (Drucktext)	druck_kostenst
Beginn bei Beschäftigungsstelle	soe_von
Ende bei Beschäftigungsstelle	soe_bis
Anteil Arbeitszeit bei Beschäftigungsstelle	soe_anteil_proz
Dienststart (Schlüssel)	swe_dienststart
Dienststart (Drucktext)	druck_dienststart
BVL-Gruppe (Schlüssel)	swe_stellengruppe
BVL-Gruppe (Sortierschlüssel)	st_bvl
BVL-Gruppe (Drucktext)	druck_bvlgruppe
Amts-, Dienstbezeichnung (Schlüssel)	swe_bezeichnung
Amts-, Dienstbezeichnung (Drucktext)	st_adbz
Beginn Stellenwertigkeit	swe_von
Ende Stellenwertigkeit	swe_bis
Kapitel	swe_kapitel
Titel	swe_titel
Geldgeber (Schlüssel)	swe_geldgeber
Geldgeber (Drucktext)	ggdruck
Geldgeber (Bundesschlüssel)	bund_geldgeber
Laufbahn (Schlüssel)	swe_laufbahn
Laufbahn (Drucktext)	druck_laufbahn
Laufbahn (Sortierschlüssel)	lb_sort
Serial der Stellenbesetzung	pbe_serial
Vertragsnummer	pbe_pbv_nr
Personalnummer	pbe_pgd_join_id
Art der Besetzung (Schlüssel)	pbe_art

Besetzung	Org_vergleich
Beschäftigungsstelle (Sortierschlüssel)	Org_einheit
Beschäftigungsstelle (Drucktext)	Org_einheit_name

Über die fett gedruckten Felder kann selektiert werden. Es kann nicht auf die Felder der Vertragsdaten selektiert werden. Die Abfrage heißt ahis_ausstattung.

Es können alle Stellen und Personen aufgelistet werden, die bei einer Beschäftigungsstelle ausgewiesen bzw. beschäftigt sind. Über das Merkmal Besetzung kann selektiert werden nach

- Eigene Stellen
- Verliehene Stellen
- Ausgeliehene Stellen
- Ohne Stellen

Vollständige Historie

Bericht P01.11

In ISY-GX wurde eine Tabelle pbv_etc erstellt, die alle Daten aus den Tabellen pbv, paz, pbl, poz, pfi und pbu in chronologischer Reihenfolge enthält. Diese Daten werden in der Abfrage ahis_2p_B01_detail mit den zugehörigen Schlüsseldateien verknüpft. Aus dieser Abfrage kann ein Bericht bhis_p01_11_unterbericht erstellt werden, der über die Personalnummer als Unterbericht in den vom Anwender erstellten Bericht eingebunden werden kann. Der Unterbericht enthält alle historischen Daten zu den im Hauptbericht aufgeführten Personen.

Einrichten einer geplanten Task

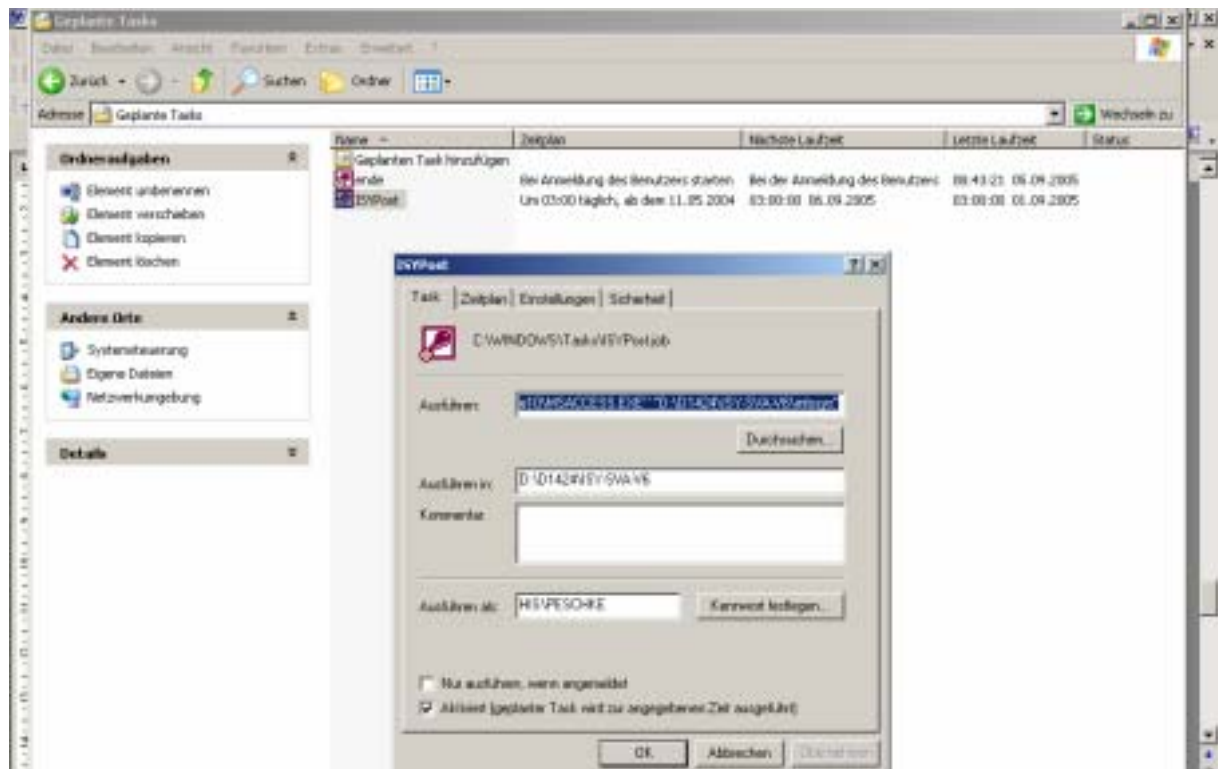
Nur bei Informix - oder PostgreSQL - Datenbank möglich

In Windows

Start

Systemsteuerung

Geplante Tasks



Autoexec : Makro

Makroname	Bedingung	Aktion	Kommentar
	[usercontrol]=Fals	AusführenMakro	
	Befehl]=Yompiler	AusführenMakro	
		AusführenCode	
		Sanduhr	
		Warnmeldungen	
		AusführenCode	
		AusführenCode	
		AusführenCode	
		EinblendenSymboleiste	
	GetAttachDBName/	Verlassen	suche_infodet
	GetAttachDBName/	Verlassen	suche_infotmp
	GetAttachDBName/	AusführenMakro	
		AusführenCode	
		AusführenCode	
		AusführenCode	
		Sanduhr	
		StoppAlleMakros	
		AusführenCode	
		EinblendenSymboleiste	
		EinblendenSymboleiste	

Aktionsargumente

Funktionsname

Geben Sie den Namen der Funktion ein, einschließlich aller Funktionsargumente in Klammern. Klicken Sie auf die Generator-Schaltfläche zur Verwendung des Ausdrucks-Generators zum Festlegen dieses Arguments. Notwendiges Argument.

Modul ws_Global_sva

```
Function Nachtlauf()  
'Stand 22.05.04  
'Diese Funktion wird nachts angerufen  
'und erstellt die zeitaufwändigen Zwischentabellen  
'pbe_komp  
'pbv_etc  
Dim Uhrzeit As Variant  
'  
On Error GoTo NachtlaufFehler  
'Stop  
Uhrzeit = Time  
If Time > #5:00:00 AM# Then  
    GoTo NachtlaufEnde  
End If  
  
DoCmd.OpenForm "frm_pbe_komp"  
  
Call pbe_komp  
DoCmd.Close  
DoCmd.OpenForm "frm_pbv_etc"  
Call pbvEtc  
DoCmd.Close  
DoCmd.Quit  
  
GoTo NachtlaufEnde  
NachtlaufFehler:  
    MsgBox Err & " " & Error  
    Resume Next  
  
NachtlaufEnde:  
End Function
```